

國立臺灣師範大學附屬高級中學 函

地址：10658臺北市信義路3段143號
聯絡人：余信萱
聯絡電話：02-27075215#804
傳真電話：02-27075218

受文者：桃園市立永豐高級中等學校

發文日期：中華民國111年7月28日
發文字號：附教字第1110008782號
速別：普通件
密等及解密條件或保密期限：
附件：如說明三 (a09530100u_1110008782ax_1. pdf)

主旨：教育部國民及學前教育署高級中等學校探究與實作課程北區推動中心辦理111學年度第一學期高中優質化及前導學校「主題策展與社會實踐」教師增能研習，請惠予轉知，請查照。

說明：

- 一、依據教育部國民及學前教育署高級中等學校探究與實作課程推動中心（北區）工作計畫辦理。
- 二、本研習目的係引領從體察和關注社會切入，學習如何從議題探索，理解多元觀看事物的角度。談談博物館如何結合抽象議題與實體文物，建立以「參觀者」為對象的故事線，了解「看」展之外的民眾體驗，以及更有想像力的展示設計。
- 三、工作坊資訊如下
 - (一)時間：111年08月22日(一)上午9時至下午5時20分。
 - (二)地點：國立臺灣師範大學附屬高級中學。
 - (三)參加對象：高中職有興趣之教師（不分領域與科別）。
 - (四)其他課程資訊及報名方式，詳如附件實施計畫。

教務處 111/07/28 14:31



1110008415

有附件



四、各校惠予參與人員公(差)假並協助處理課務排代，相關經費由原服務學校依規定支給。

五、本系列工作坊得補助外離島、花東及其他偏遠地區學校參與教師往返交通費及住宿費。

六、請各縣市教育局(處)惠予轉知主管學校參與。

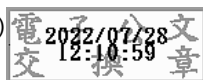
七、本案聯絡人：

(一)高級中等學校探究與實作課程北區推動中心(國立臺灣

(二)教育部高中優質化輔助方案計畫(國立臺灣師範大學)

正本：全國高級中等學校、宜蘭縣政府教育處、基隆市政府教育處、臺北市政府教育局、新北市政府教育局、桃園市政府教育局、新竹縣政府教育局、新竹市政府教育處、苗栗縣政府教育處、臺中市政府教育局、南投縣政府教育處、彰化縣政府教育處、花蓮縣政府教育處、金門縣政府教育處、連江縣政府教育處、雲林縣政府教育處、嘉義縣政府教育處、嘉義市政府教育處、臺南市政府教育局、高雄市政府教育局、屏東縣政府教育處、臺東縣政府教育處、澎湖縣政府教育處、國立嘉義女子高級中學(普通型高級中等學校歷史學科中心)、臺中市立臺中女子高級中等學校(普通型高級中等學校地理學科中心)、國立臺南第一高級中學(普通型高級中等學校公民與社會學科中心)、新北市立三重高級商工職業學校(技術型高中社會領域推動中心)

副本：本校教務處(不含附件)



111學年度高級中等學校探究與實作課程北區推動中心 「主題策展與社會實踐」教師增能研習 實施計畫

壹、依據

- 一、教育部國民及學前教育署高級中等學校探究與實作課程推動中心（北區）工作計畫。

貳、目的

- 一、促進教師理解與實踐十二年國民基本教育社會領域加深加廣選修探究與實作課程綱要之精神與內涵。
- 二、強化社會領域教師對於探究與實作課程之教學知能，精進教師專業發展。

參、辦理單位

- 一、指導單位：教育部國民及學前教育署
- 二、主辦單位：高級中等學校探究與實作課程北區推動中心（國立臺灣師範大學附屬高級中學）
- 三、協辦學校：國立臺灣師範大學附屬高級中學

肆、講師簡介與研習說明

【講師簡介】

一點點創意事業總設計師兼博物館產業研究室主持人林志峰老師，擁有 20 年以上文化商品研發展覽資歷，曾任職國立歷史博物館文化服務處研發部門設計師，為國內文化商品最大研發及展覽中心。於中原大學室內設計系任教 24 年。自英國返台後，曾參與過多次設計專案，包括國立歷史博物館，「兵馬俑－秦文化特展」、「米勒」特展商店及商品規劃設計、「總統府紀念品中心」總設計師、「華航博物館」、「中原大學校史博物館」、「布列松攝影展」，空間設計及跨國企業展示館等展覽策畫活動。

【研習說明】

當新課綱社會領域探究與實作課程開始有學生試著以「策展」或是「文創商品」的多元形式展現學習成果時，教師如何引導學生？「展覽」的目的是什麼？「商品」除了經濟的收益，還需具備什麼功能？

本次教師增能研習邀請長期於博物館領域耕耘的林志峰總設計師，試圖引領大家從體察和關注社會切入，學習如何從議題探索，理解多元觀看事物的角度。談談博物館如何結合抽象議題與實體文物，建立以「參觀者」為對象的故事線，了解「看」展之外的民眾體驗，以及更有想像力的展示設計。

伍、時間、地點與流程

- 一、時間：111 年 08 月 22 日（一）09：00 - 17：20
- 二、地點：國立臺灣師範大學附屬高級中學-博雅教室（附件一）
- 三、流程：

時間	內容	主持人 / 講師
09：00~09：20	報到	主辦單位
09：20~09：30	開幕式	主辦單位
09：30~10：20	策展思維 - 以社會議題為例	林志峰老師
10：20~10：30	休息	主辦單位
10：30~12：00	變革中的博物館 - 與參觀者對話的「敘事」設計	林志峰老師
12：00~13：30	午餐	主辦單位
13：30~15：30	第一次策展就上手 (分組實作)	林志峰老師 (主講) 劉麗菁老師 (協作)
15：30~15：40	休息	主辦單位
15：40~16：30	文化商品與策展解方	林志峰老師
16：30~17：20	座談 QA	林志峰老師 劉麗菁老師 與會教師
17：20~	賦歸	主辦單位

陸、報名資訊：

- 一、報名方式：線上網路報名，請點選報名連結，建議以 Chrome 系統複製貼上網址開啟，相關報名問題請洽詢活動聯絡人。
報名連結： <https://reurl.cc/ak6bmD>
- 二、報名時間：即日期起至 111 年 08 月 15 日（一）中午 12 點前。
- 三、錄取公告：08 月 16 日（二）17 點後，錄取名單通知於高級中等學校探究與實作課程北區推動中心網站
<https://www.hs.ntnu.edu.tw/ccip/>
或 e-mail 通知。錄取名單以主辦單位通知為準，敬請報名教師留意信件通知，恕不接受現場報名。未錄取者不另行通知，歡迎主動來信洽詢。
- 四、全程參加本研習人員，核給研習時數 6 小時。



柒、參加人員與報名注意事項

- 因應新冠肺炎防疫措施，進入校園時疫苗施打須滿 14 日(含)以上，否則須提供快篩或 PCR 陰性證明，如屆時無法出具證明者謝絕入場。
- 錄取教師進入校園時，除需進行體溫量測與實名制登記，並需提供下列任一文件備查：

1. 「COVID-19 疫苗接種紀錄卡」(俗稱小黃卡)。
 2. 健保快易通 APP (健康存摺查詢預防接種專區資料或 COVID-19 疫苗接種/病毒檢測結果專區查詢)，截圖需顯示完整身分證號。
 3. 七日內有效之快篩或 PCR 陰性證明。
- 快篩或 PCR 費用由參加者或所屬機關學校自行負擔。

- 一、**高中職有興趣之教師 (不分領域與科別)**，**總限額 40 名**，若報名踴躍，優先錄取條件排序如下：
 - (一) 過去參與本中心辦理研習未發生無故缺席之學校。
 - (二) 報名系統時間順序。
- 二、此研習為協助學校探究與實作課程發展之推動，歡迎各校有意願之教師報名參加。
- 三、如報名截止時人數未達 15 人，主辦單位保有取消該場次之權利。
- 四、為考量研習品質及資源充分運用，參與者須自行登記公(差)假及課務排代，且先確認無課務安排，再行報名：
 - (一) 若已錄取，除遇重大變故之外，恕無法同意接受取消錄取。
 - (二) 請最遲於辦理前一星期前致電或信件告知並提供理由(如遇臨時事件也請於開始前聯繫告知)。
 - (三) 主辦單位會視提供之理由評估，若請假時程已過或理由不充足，恕無法同意接受取消錄取；若執意要取消錄取，將會影響所屬學校後續相關工作坊之錄取次序。
 - (四) 因事前告知需先確認無課務安排再行報名，故課務排代問題無法視為取消錄取或是請假之理由。
 - (五) 請錄取教師務必出席及全程參與，若缺席或早退者，將會影響時數登錄及所數學校後續相關工作坊之錄取次序。
- 六、**本系列工作坊得補助外離島、花東及其他偏遠地區參與教師之往返交通費及住宿費，經費由本推動中心計畫項下支應，請提前聯繫洽詢申請事宜(ccip@gs.hs.ntnu.edu.tw)。**
- 七、主辦單位保有最後調整參與場次之權利。

捌、經費與注意事項

- 一、辦理研習所需經費由高級中等學校探究與實作課程北區推動中心支應。
- 二、敬請各校核予參加人員以公(差)假登記，往返路程差旅費由原服務學校依規定支給。
- 三、為響應環保，請與會人員自行攜帶環保杯。
- 四、請與會人員多加利用大眾運輸工具前往，無提供接駁車及停車位。
- 五、因應新型冠狀病毒肺炎(COVID-19)疫情，進入校園敬請配合接受及遵守相關防疫規定。
- 六、活動聯絡方式：高級中等學校探究與實作課程北區推動中心(國立臺灣師範大學附屬高級中學)官方電子信箱：ccip@gs.hs.ntnu.edu.tw，信件主旨請設定「○○學校○○○老師詢問社會議題策展教師研習事宜」。

玖、本計畫經核定後實施，修正時亦同。

附件一

地點：國立臺灣師範大學附屬高級中學-博雅教室

地址：台北市大安區信義路三段 143 號

交通資訊：搭乘文湖線（棕線）或信義線（紅線），在「大安站」下車，至 1 號或 2 號出口出站即抵達該校。

※因校園內空間有限，恕不開放車輛入校停放。

